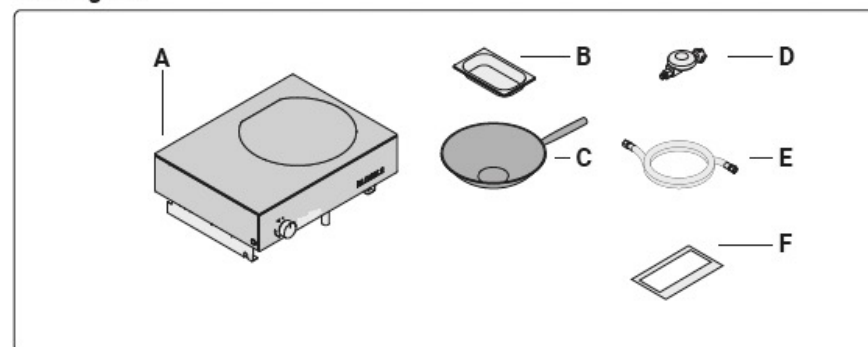


## Einbaugerät



- A** Flammkraft Block R Standgerät
- B** Auffangschale
- C** Wok
- D** Druckminderer
- E** Gasschlauch
- F** Gebrauchsanleitung

Optionales Zubehör (z. B. Ablagemöglichkeit) ist bei Flammkraft erhältlich.  
 → „10.2 Zubehör“ (Seite 39).

## 2.3 Technische Daten

Gasdruck / Düsendurchmesser	50 mbar / 1,8 mm
■ Hauptbrenner	/ 0,5 mm
■ Simmerbrenner	
Leistung	gemäß Zertifizierung
Material	Edelstahl
Arbeitshöhe (nur Standgerät)	94 cm
Abmessungen Standgerät	
■ Breite	70 cm
■ Tiefe Korpus	53 cm
■ Tiefe inkl. Bedienelemente	58 cm
■ Höhe	94 cm
Abmessungen Einbaugerät	
■ Breite	70 cm
■ Tiefe Korpus	53 cm
■ Tiefe inkl. Bedienelemente	58 cm
■ Höhe sichtbar geschlossen	16,5 cm
■ Höhe sichtbar geöffnet	19,5 cm
Gesamtgewicht Standgerät	ca. 100 kg
Gesamtgewicht Einbaugerät	ca. 60 kg
Wok:	
■ Material Pfanne	Carbonstahl gehämmert
■ Durchmesser	38 cm
■ Dicke	0,18 cm

## 3. Aufstellung

### 3.1 Sicherheitshinweise zur Aufstellung

#### **WARNUNG!**

##### **Gefahr durch Nichtbeachtung der Aufstellungsanweisungen!**

Fehler bei der Aufstellung des Geräts können zu schweren Verletzungen führen. Dieses Kapitel enthält wichtige Informationen für die sichere Aufstellung des Geräts.

- ▶ Lesen Sie dieses Kapitel vor der Aufstellung sorgfältig durch.
- ▶ Befolgen Sie die Sicherheitshinweise.
- ▶ Führen Sie die Aufstellung wie beschrieben durch.

Um Gefahren zu vermeiden, sind folgende Anforderungen unbedingt einzuhalten:

- Keine Lagerung oder Ablage von brennbaren Materialien oder Flüssigkeiten auf dem Gerät oder in der Nähe des Geräts (z. B. nicht angeschlossene Gasflaschen).
- Das Gerät muss für den Gebrauch unbeschädigt und in einem einwandfreien Zustand sein.
- Bevor das Gerät aufgestellt werden kann, müssen die Anforderungen an den Aufstellort erfüllt sein.

### 3.2 Anforderungen an den Aufstellort

- Die Aufstellung erfolgt im Freien. Der Gebrauch in geschlossenen Räumen ist nicht zulässig.
- Der Bereich muss für den gefahrlosen Betrieb geeignet sein.
- Die Aufstellfläche muss fest, eben und waagrecht sein.
- Die Aufstellung auf einer Rasenfläche ist nicht zulässig.

Die Aufstellung ist nicht zugelassen an folgenden Orten:

- Geschlossene Räume.
- Garagen.
- Treppenhäuser.
- Allgemein zugängliche Flure.
- Explosionsgefährdete Bereiche.
- In unmittelbarer Nähe zu leicht entzündlichen oder explosiven Stoffen.
- In unmittelbarer Nähe zu Gebäuden. Die gegebenen Sicherheitsabstände müssen eingehalten werden.
- Unter ungeschützten brennbaren Dächern oder hitzeempfindlichen Dachüberhängen.

#### **WARNUNG!**

##### **Brandgefahr durch Nichteinhaltung der Sicherheitsabstände!**

Beim Betrieb des Geräts entstehen hohe Temperaturen. Geräteteile werden heiß, Berührung kann zu Brandverletzungen führen.

- ▶ Stellen Sie sicher, dass die Sicherheitsabstände zu Personen und Gegenständen jederzeit eingehalten werden.
- ▶ Stellen Sie sicher, dass sich brennbare Gegenstände und Materialien (z. B. Möbel, Textilien) in ausreichendem Abstand zum Gerät befinden.

Notwendige Sicherheitsabstände:

- 0,3 m Abstand zu hitzeempfindlichen nicht brennbaren festen Materialien.
- 1,0 m Abstand zu brennbaren festen Materialien.
- 5,0 m Abstand zu brennbaren Flüssigkeiten.

Auch an scheinbar nicht brennbaren Materialien (z. B. Hausisolierung unter Putz) kann es durch die Hitzeentwicklung zu Schäden oder Bränden kommen, wenn die Sicherheitsabstände unterschritten werden.

Für einen gefahrlosen Betrieb des Geräts dürfen die folgenden Lüftungseinrichtungen nicht abgedeckt werden:

- Alle Lüftungsschlitze am Gerät.
- Abstände für vorgegebene Bodenfreiheit.

## 3.5 Aufstellung Einbaugerät

Alle benötigten Anbauteile befinden sich in einer separaten Box.

### **WARNUNG!**

#### **Verletzungsgefahr durch unsachgemäße Handhabung des Geräts!**

Größe und Gewicht des Geräts verlangen Aufmerksamkeit beim Bewegen und Aufstellen. Durch ein Herabstürzen des Geräts sind schwere Verletzungen möglich.

- ▶ Bewegen Sie das Gerät immer mit zwei Personen.
  - ▶ Tragen Sie beim Einbau des Geräts passende Schutzausrüstung (z. B. Handschuhe, Sicherheitsschuhe, Schutzbrille).
- 
- ▶ Wählen Sie den Standort unter Beachtung der Anforderungen an den Aufstellort.
    - ➔ „3.2 Anforderungen an den Aufstellort“ (Seite 10).
  - ▶ Stellen Sie sicher, dass die Sicherheitsabstände eingehalten werden.
    - ➔ „3.2 Anforderungen an den Aufstellort“ (Seite 10).
  - ▶ Sorgen Sie für ausreichende Standsicherheit des Korpus.

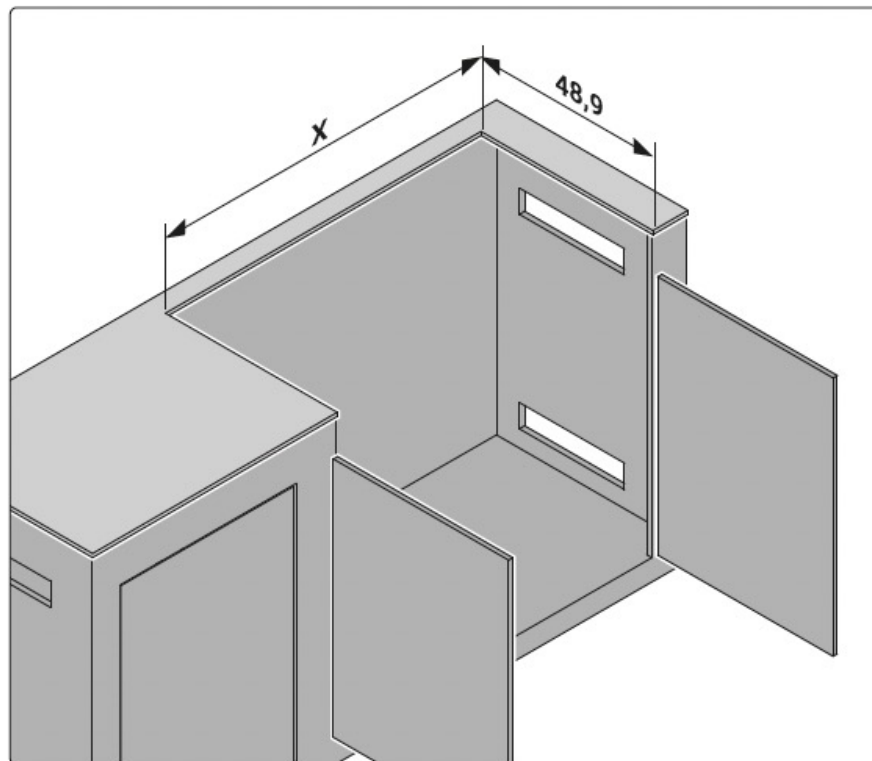
Um Gefahren zu vermeiden, sind folgende Anforderungen unbedingt einzuhalten:

- Das Gerät darf nicht unter einer brennbaren Überkopfkonstruktion eingebaut werden.
- Der Einbau ist nur zulässig in einen Korpus aus nicht brennbarem Material.
- Der Korpus und die Arbeitsplatte ist für das Gewicht des Geräts geeignet.
  - ➔ „2.3 Technische Daten“ (Seite 9).

Folgende Vorgaben sind zu beachten:

- Zwischen Gerät und Arbeitsplatte bleibt ein 0,4 cm großer Spalt vorhanden.
- Beim Verschluss des Korpus mit Türen sind ausreichend große Lüftungsöffnungen vorhanden.
- Die Abmessungen und der Raum unter dem Gerät sind zu beachten, der Auszug und die Auffangschale sind frei zugänglich.
- Die Türen sind frei zugänglich.
- Die Türen sind nicht verschlossen.
- Alle Verschlüsse am Gerät und an der Gasflasche müssen leicht zugänglich sein.
- Die Gasflasche muss zum Anschließen, Abklemmen und Prüfen aus dem Korpus entnommen werden können.

## Abmessungen Gerätekörper

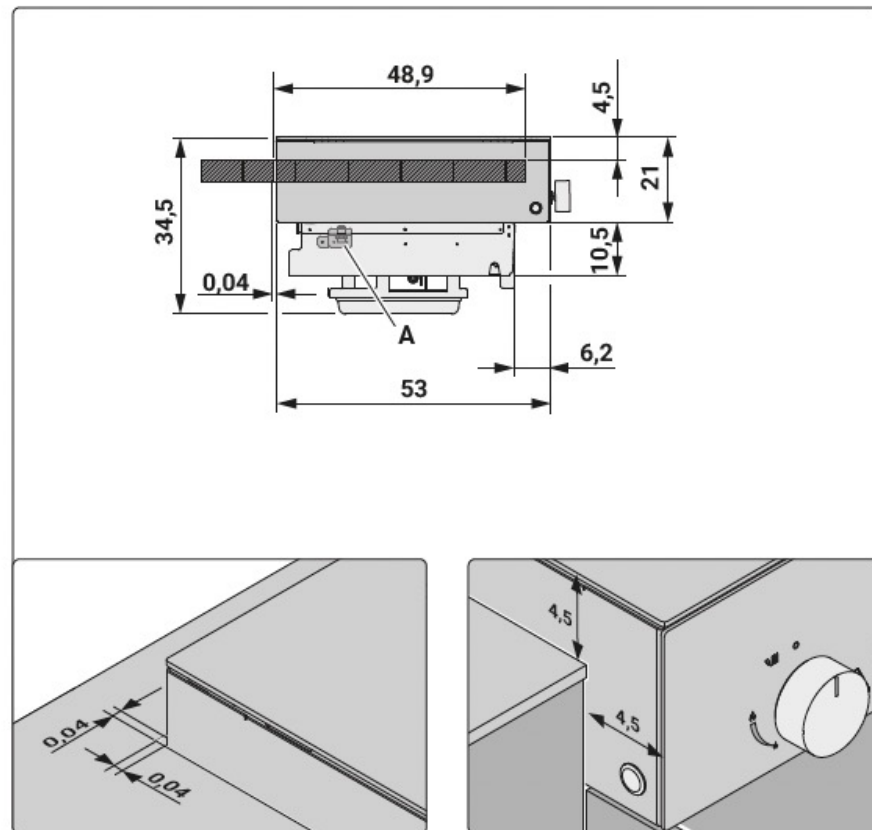


Maßangaben in cm.

Das Maß x ist abhängig von der Montagevariante.

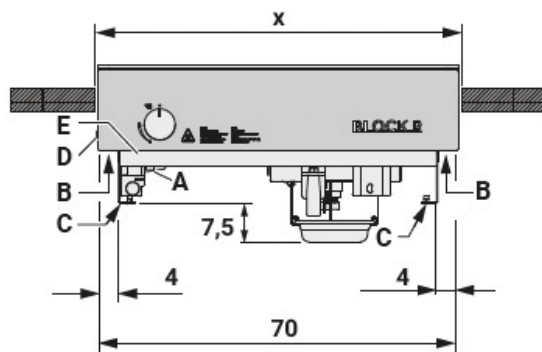
- Montage ohne Einbauwinkel = 70,8 cm
- Montage mit Einbauwinkel = 71,2 cm

## Geräteabmessungen



Maßangaben in cm.

A Gasanschluss



Maßangaben in cm.

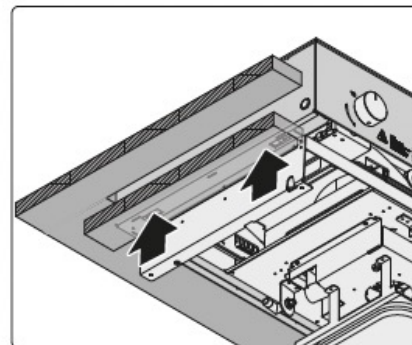
Das Maß x ist abhängig von der Montagevariante.

- Montage ohne Einbauwinkel = 70,8 cm
- Montage mit Einbauwinkel = 71,2 cm

- A Gasanschluss
- B Auflagefläche am Geräterahmen (Variante 1 / Variante 3)
- C Auflagefläche am Gerätewinkel (Variante 2)
- D Zündtaster
- E Alternative Zündtasteröffnung

- 💡 Wenn es nicht möglich ist, das Gerät so einzubauen, dass der Zündtaster seitlich zugänglich ist, kann dieser auch im Unterbau in der alternativen Zündtasteröffnung angebracht werden.

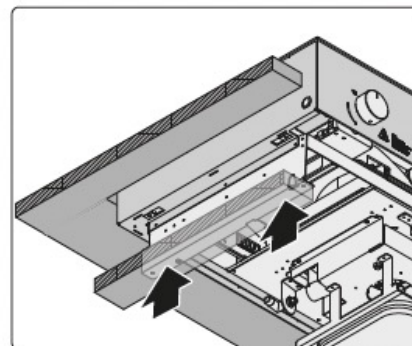
## Montagevarianten



### Variante 1

Auflage des Geräterahmens auf eine passende Unterkonstruktion.

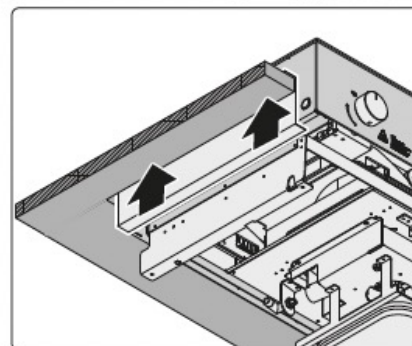
- 💡 Zur Fixierung an der Unterkonstruktion die freien Löcher am Geräterahmen benutzen.



### Variante 2

Auflage der Gerätewinkel auf eine passende Unterkonstruktion.

- 💡 Zur Fixierung an der Unterkonstruktion die freien Löcher der Gerätewinkel benutzen.

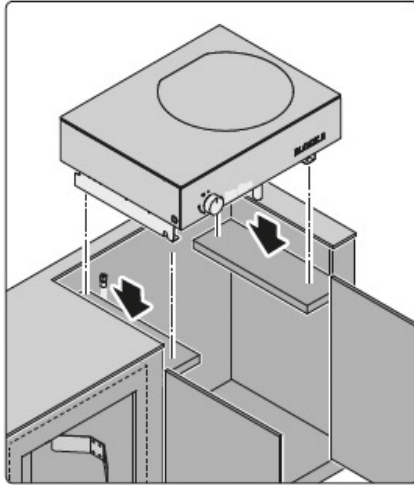


### Variante 3

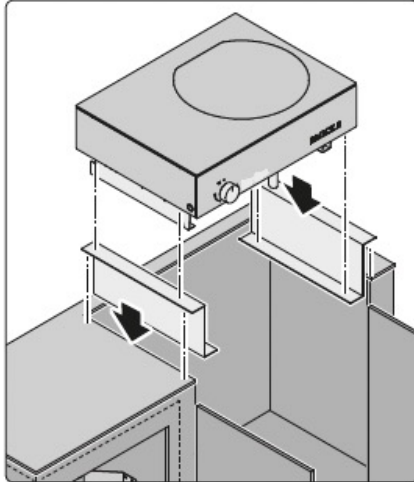
Auf der Arbeitsplatte hängende Montage mit Einsatz der optionalen Einbauwinkel.



## Montage



- Setzen Sie das Gerät auf die Unterkonstruktion.



### Variante 3

- Setzen Sie das Gerät mit Hilfe der optionalen Einbauwinkel in die Arbeitsplatte ein.
- Schrauben Sie die Einbauwinkel am Gerät fest.

Nach Abschluss der Montage kann ein verbliebener Spalt zwischen Gerät und Arbeitsplatte mit einem geeigneten Hochtemperatur-Silikon abgedichtet werden.

## 3. Set-up

### 3.1 Safety instructions for set-up

#### **WARNING!**

##### **Danger due to a failure to observe the set-up instructions!**

Improper set-up of the appliance can lead to serious injuries. This chapter contains important information for the safe set-up of the appliance.

- ▶ Read this chapter carefully before performing the set-up.
- ▶ Observe the safety instructions.
- ▶ Carry out the set-up as described.

It is essential to comply with the following requirements in order to avoid hazards:

- Do not store or deposit flammable materials or liquids on or near the appliance (e.g. unconnected gas cylinders).
- The appliance must be undamaged and in perfect condition for use.
- Before the appliance can be set up, the set-up location requirements must be satisfied.

### 3.2 Set-up location requirements

- The appliance must be set up outdoors. It must not be used in enclosed spaces.
- The area must be suitable for safe use.
- The surface on which the appliance is set up must be firm, level and horizontal.
- Do not set up the appliance on a lawn.

Do not set up the appliance in the following locations:

- Enclosed spaces.
- Garages.
- Stairwells.
- Generally accessible hallways and corridors.
- Potentially explosive atmospheres.
- In the immediate vicinity of highly flammable or explosive substances.
- In close proximity to buildings. The specified safety distances must be observed.
- Under unprotected flammable roofs or roof overhangs.

#### **WARNING!**

##### **Risk of fire due failure to observe the safety distances!**

High temperatures are generated during use of the appliance. Parts of the appliance become hot, touching these can lead to burns.

- ▶ Make sure the safety distances to people and objects are maintained at all times.
- ▶ Make sure that flammable objects and materials (e.g. furniture, textiles) are kept a sufficient distance from the appliance.

Necessary safety distances:

- 0,3 m distance from non-flammable but heat sensitive solid materials
- 1.0 m distance from flammable or heat-sensitive solid materials.
- 5.0 m distance from flammable liquids.

Even seemingly non-flammable materials (such as home insulation under plaster) can become damaged by heat or fire if the safety distances are not adhered to.

For safe use of the appliance, the following ventilation devices must remain uncovered:

- All ventilation slots on the appliance.
- Clearances for specified ground clearance.

## 3.5 Setting up the built-in barbecue

All necessary attachments are in a separate box.

### WARNING!

#### **Risk of injury due to incorrect handling of the appliance!**

Be aware of the size and weight of the appliance when moving and setting up the appliance. Serious injuries are possible if the appliance falls down unintentionally.

- ▶ Always move the appliance with two people.
  - ▶ Wear suitable protective equipment when working with the appliance (e.g. gloves, safety shoes, safety goggles).
- 
- ▶ Select the location with consideration to the set-up location requirements.  
→ "3.2 Set-up location requirements" (page 55).
  - ▶ Make sure that the safety distances are observed.  
→ "3.2 Set-up location requirements" (page 55).
  - ▶ Ensure that it has sufficient structural stability.  
There must be 8 cm clearance behind the appliance to open the lid.

It is essential to comply with the following requirements in order to avoid hazards:

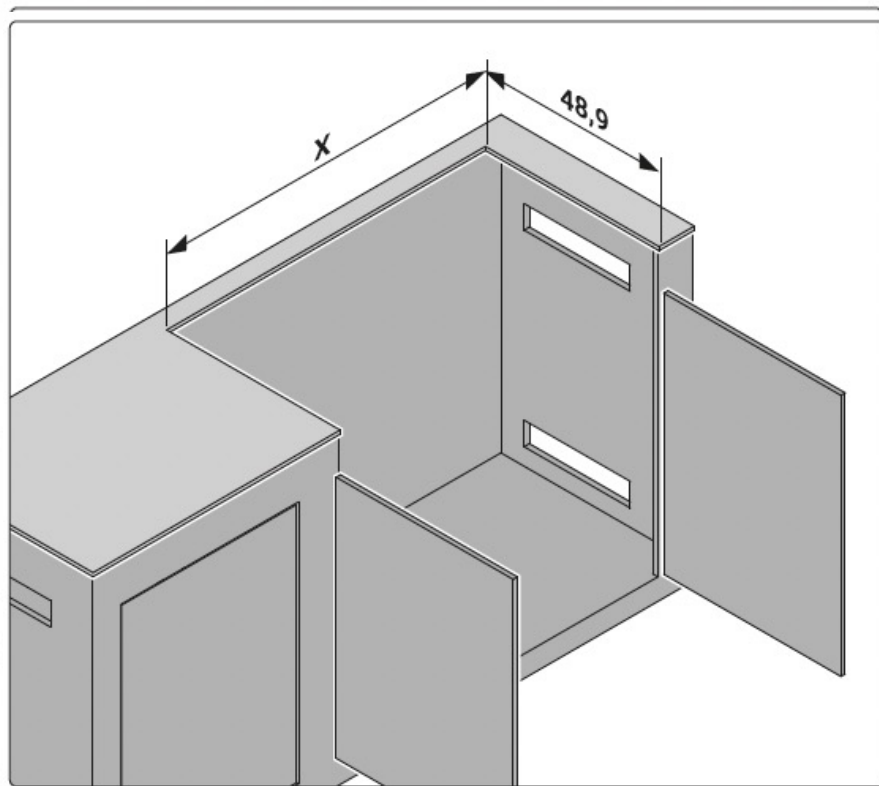
- The appliance must not be installed under a flammable overhead structure.
- The body is suitable for the weight of the appliance.

The following specifications must be observed:

- There is a 0.4 cm gap between the appliance and the worktop.
- Sufficiently large ventilation openings are provided when closing the body with doors.
- The dimensions and the space under the appliance must be observed, the pull-out and the drip tray are freely accessible.
- The doors are freely accessible.
- The doors are not locked.
- All closures on the appliance and on the gas cylinder must be easily accessible.
- It must be possible to remove the gas cylinder from the body for connection, disconnection and testing.



## Dimensions of appliance body

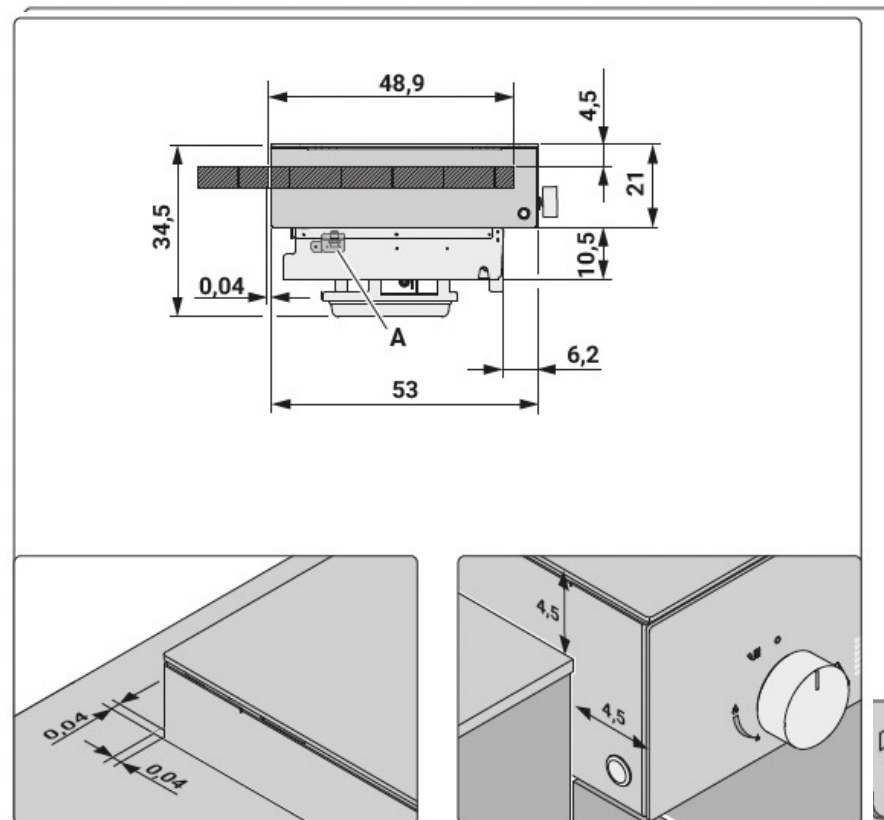


Dimensions in cm.

The dimension x depends on the mounting variant.

- Installation without mounting bracket = 70,8 cm
- Installation without mounting bracket = 71,2 cm

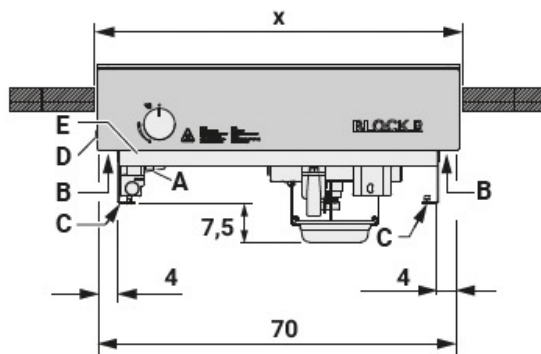
## Appliance dimensions



Dimensions in cm.

A Gas connection

EN



Dimensions in cm.

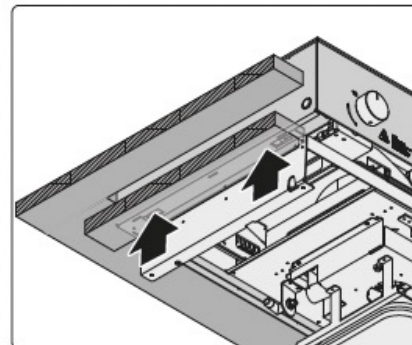
The dimension x depends on the mounting variant.

- Installation without mounting bracket = 100.8 cm
- Installation with mounting bracket = 101.2 cm

- A Gas connection
- B Support surface on the appliance frame
- C Support surface on the appliance bracket
- D Ignition button
- E Alternative position ignition button

If it is not possible to install the unit in a way that allows side access to the ignition button, it can also be mounted inside the base unit using the alternative ignition button opening.

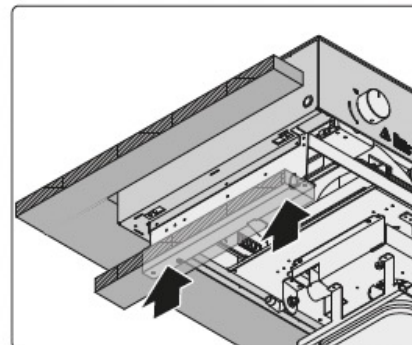
### Installation variants



### Variant 1

Support of the appliance frame on a suitable substructure.

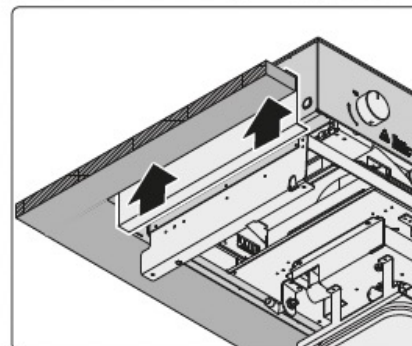
- 💡 Free holes on the appliance frame can be used for fixing to the substructure.



### Variant 2

Support of the appliance brackets on a suitable substructure.

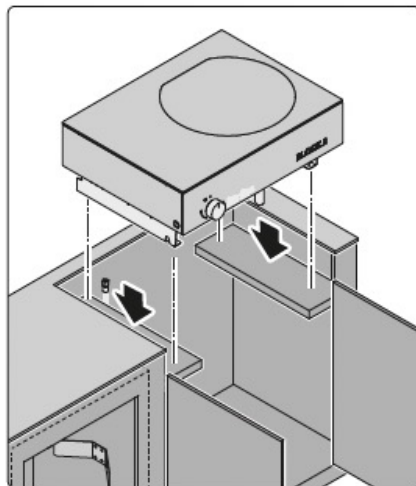
- 💡 Free holes on the appliance brackets can be used for fixing to the substructure.



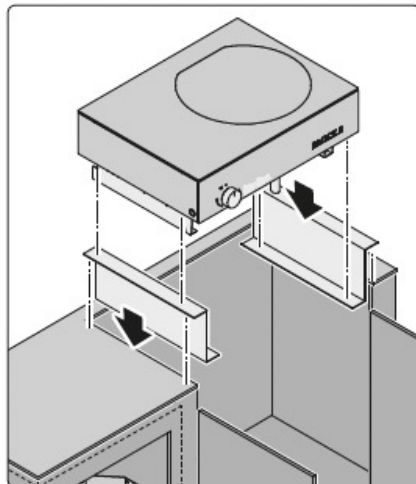
### Variant 3

Suspended installation on the worktop using the optional mounting bracket.

## Installation



- Place the appliance on the substructure.



### Variante 3

- Insert the appliance into the worktop using the optional mounting brackets.
- Screw the mounting brackets to the appliance.

Once installation is complete, any remaining gap between the appliance and worktop can be sealed with a suitable high-temperature silicone.